



FINCA MEDIOAMBIENTAL Y ECUESTRE MONTES DE TOLEDO

Acceso a la Finca

El Centro esta situado en la villa de Cuerva-Toledo disfruta de una excelente comunicación por carretera con Madrid, a la que separan 68 Km. de autovía (Madrid-Toledo) y 29 Km. de carretera en perfecto estado (CM-4013) desde Toledo capital al pueblo de Cuerva.

(1 hora en coche desde Madrid)

la Finca

Situada en las primeras estribaciones de los Montes de Toledo, tiene una superficie de cuatro hectáreas ,totalmente urbanizadas y con 6000m construido . Dispone de instalaciones de concepción y diseño moderno, pensadas desde el inicio para el fin específico de su función. Fue diseñada y construida en el año 1998 por el arquitecto Peter Hodgkinson, del Taller de arquitectura **Bofill**, que dio solución a la totalidad de las necesidades de el proyecto de forma bella , equilibrada y practica.

Se inauguro organizando en ella el **Campeonato de España de Doma clásica de 1998**

NECESIDADES RESIDENCIALES

NECESIDADES DEPORTIVAS Y ECUESTRES

NECESIDADES HOSTELERAS

OFICINAS

Instalaciones

Residencia Familiar 700 m², amueblada

Albergue residencia 700 m² 150 plazas amueblada y con enseres

Comedor - Cafeteria 500 m² 200 plazas amueblada y con enseres

3 Aulas 150 m²

Oficinas 150 m² amueblada y equipada

Cuadras 1400 m²

Pista cubierta 66x25

Pista exterior 70x55

Pista de salto en libertad

2 Pistas de cuerda

Piscina 20x12

Pista polideportiva

Camionera 142 m²

Garaje de coches y almacén 240 m²

Pajar 180 m²

Taller 100m²

Caminador eléctrico 6 caballos

Parque infantil 20x20

Vallado perimetral de obra

Parque animales en libertad 10.000 m²

2 Esculturas de Iñigo Muguerza





USOS Y EXPLOTACIONES

USO FAMILIAR

- COMO FORMULA DE SEGUNDA VIVIENDA INMERSA EN EL MUNDO DEL CABALLO
- POSIBILIDAD DE SEGREGAR ASTA EN 5 -7 PROPIEDADES EN REGIMEN DE COMUNIDAD DE PROPIETARIOS

USO COMO CENTRO DE DIVULGACION Y FORMACION

- CAMPAMENTOS INFANTILES LA EXPLOTACION CUENTA CON TODOS LOS MEDIOS NECESARIOS . ESTA ACREDITADA EN ESTA FUNCION
- CURSOS Y SEMINARIOS
- ALBERGUE RURAL
- USO HOSTELERO

USO COMO CENTRO HIPICO

- PUPILAJES
- CLASES DE EQUITACION
- DOMA Y CRIA DE CABALLOS

- CUALQUIER DESTINO EMPRESARIAL , PUEDE FINANCIAR LOS GASTOS (CON 8 CABALLOS EN PUPILAJE SE PAGAN TODOS LOS GASTOS FIJOS) .
- EXPLOTANDO LA FINCA DE FORMA TOTAL , CAMPAMENTOS INFANTILES , CURSOS Y ALBERGUE ETC , LA INVERSION SE PUEDE AMORTIZAR EN 3-4 AÑOS



INSTALACIONES RESIDENCIALES



La FINCA dispone de tres espacios residenciales donde se albergan 5 espacios residenciales

TORRE SUR :

SEGUNDA PLANTA 120 m² con 2 habitaciones con baño compartido , salón ,cocina y aseo . Con calefacción , aire acondicionado y chimenea.

PRIMERA PLANTA 120 m² con 2 habitaciones con baño compartido , salón , cocina y aseo . gimnasio , sauna , lavadero
Con calefacción , aire acondicionado y chimenea.

PLANTA BAJA 250 m² servicios comunes con cafetería , porche , cocina industrial equipada-despensa, baño . Con calefacción , aire acondicionado y chimenea .

TORRE NORTE

PRIMERA PLANTA 120 m² con 6 habitaciones con baño , un office . Con calefacción , aire acondicionado .

SEGUNDA PLANTA 120 m² con 5 habitaciones con baño , un office . Con calefacción y aire acondicionado .

VIVIENDA JOVEN

Construcción de 150 m² una sola planta con 5 habitaciones 3 baños ,salón y office . Con calefacción y aire acondicionado .



INSTALACIONES ECUESTRES CUADRAS

CUADRAS MARCA CORTON, soleadas y aireadas de 3 X 3 de acero galvanizado y madera de teka, Tienen capacidad para albergar a 35 caballos ,ampliable a 50. Las **cuadras** cuentan con unas dimensiones amplias con **luz natural** para poder trabajar cómodamente y están equipados con ; **sistema anti-incendios , espita contra incendios y sensores de humo** para cada box, **sistema anti mosquitos , bebedero automático, porta-sal , monturero y climatizador.**

CAMINADOR ELECTRICO para 6 caballos con programador de trabajo

Dispone asimismo de un moderno **sistema de seguridad** y control y de **circuito cerrado de televisión, megafonia interior** que permite el

seguimiento de los programas establecidos.

PAJAR

GUARDA ARNES

GARAJE CAMION

TALLER

POTRO DE RECONOCIMIENTO **CORTON**

3 SILOS GRANO 1 SILO PIENSO MECANIZADOS

2 MACHACADORES DE GRANO

SECADOR DE CABALLOS MARCA WARENDORFER

2 TRACTORES KUBOTA

RASTRA MARCA ROWER&RUB

MOLINO DE VIENTO





LA FINCA DISPONE PARA LA PRÁCTICA DEPORTIVA DE : ESTADIO HÍPICO CON DOS PISTAS , PISCINA , CANCHA POLIDEPORTIVA , GIMNASIO Y SAUNA

PISTAS DE EQUITACION

PISTA CUBIERTA de 66 x 25 metros, concebida para actividades de equitación, pero de gran polivalencia, que cuenta con tribunas, riego por aspersión aéreo, megafonía e iluminación artificial.

PISTA EXTERIOR de 55 x 70 metros, con iluminación artificial y megafonía.
riego por aspersión,

Para el trabajo de laboratorio se dispone de :

2 PISTAS DE CUERDA

PISTA DE SALTO EN LIBERTAD

PISCINA DE 20x15

CANCHA POLIVALENTE con iluminación artificial (tenis-futbol sala-baloncesto-balon mano-boley)

GIMNASIO

SAUNA

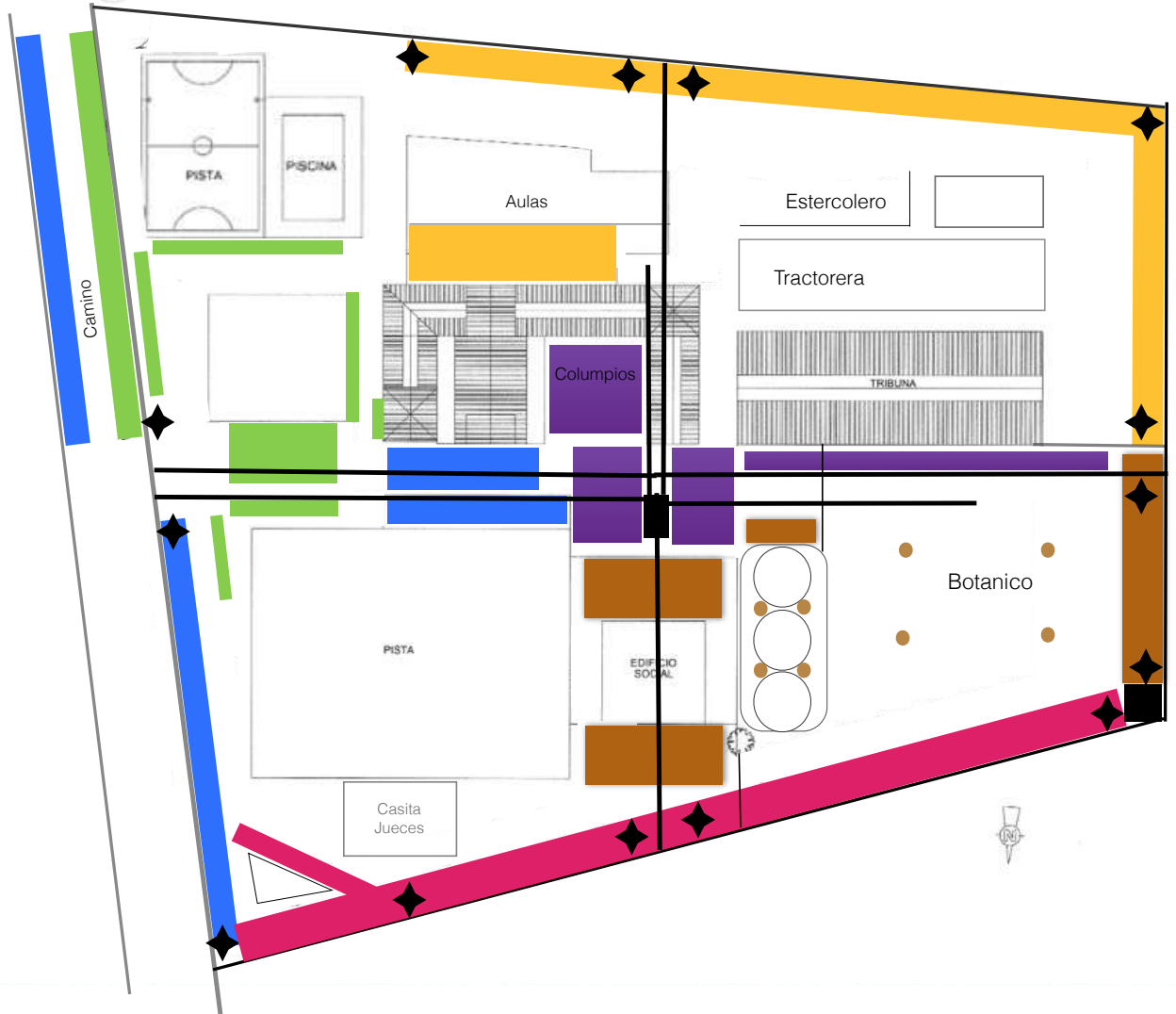
ALBERGUE COMEDOR Y CAFETERIA



COMEDOR-CAFETERIA de 500 m², con capacidad para 200 personas provisto de Self – Service , cocina industrial , calefacción y aire acondicionado. Totalmente equipado

Sectores de riego automatico ◆ Llaves de paso

- Sector 1
- Sector 2
- Sector 3
- Sector 4
- Sector 5
- Sector 6



OTRAS INSTALACIONES



CALEFACCIÓN Y AIRE ACONDICIONADO EN TODOS LOS ESPACIOS RESIDENCIALES

ALARMA

TELEFONO

CENTRALITA TELEFONICA

WIFI EN TODA LA FINCA

CIRCUITO CERRADO DE TV

SISTEMA CONTRA INCENDIOS

MEGAFONIA EN TODO EL CENTRO

ILUMINACION ELECTRICA EN TODOS LOS ESPACIOS Y PISTAS

AGUA POTABLE DE RED MUNICIPAL

POZO CON CAUDAL SUFICIENTE PARA TODAS LAS NECESIDADES DE LA FINCA

POTABILIZADORA DE AGUA

MOLINO DE VIENTO

RIEGO AUTOMATICO

CALEFACTORES EN CUADRAS

MOSQUITEROS ELECTRICOS Y DE VENTANA

SAUNA

CALEFACCION A GAS PROPANO Y GASOIL

ILUMINACION BAJO CONSUMO- LEDS EN TODAS LAS INSTALACIONES





VISTAS GENERALES



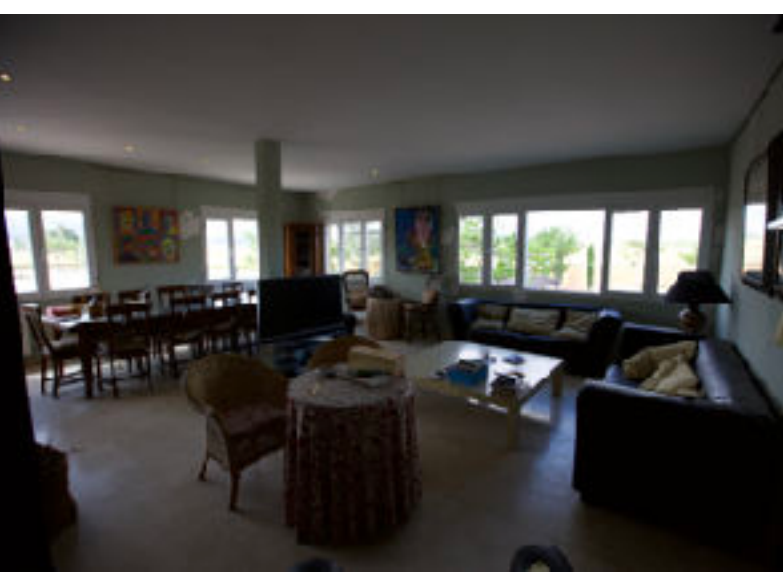
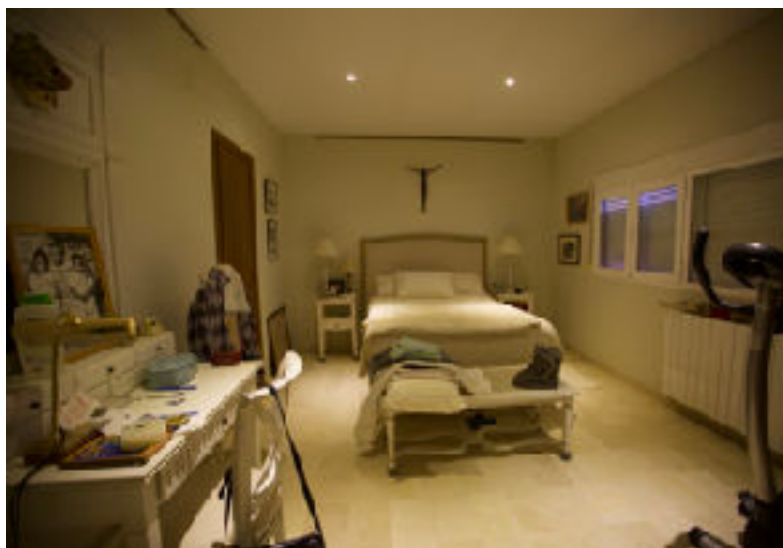
VISTAS GENERALES



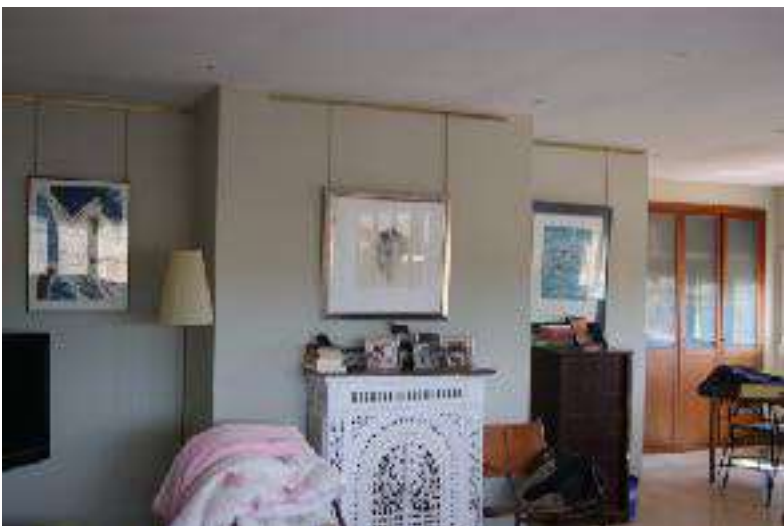
VISTAS GENERALES



ESPACIOS RESIDENCIALES



ESPACIOS RESIDENCIALES





COMEDOR Y CAFETERIA



CUADRAS



PISCINA



ZONA PARA ANIMALES EN LIBERTAD





VARIOS



FOTOS UTILLAJES Y APEROS



La finca esta situada en las primeras laderas de los Montes de Toledo , a 600m de la villa histórica de Cuerva . Pueblo muy rico en caza y donde todavía se pueden ver volar a las águilas y liebres y conejos corriendo por sus campos

Cuerva una villa histórica

Si visitamos la comarca de los Montes de Toledo podremos disfrutar contemplando los paisajes de sus abruptas serranías, los castillos y torres medievales, o descubriendo

1.270 habitantes, que se duplica en tiempo de vacaciones con las personas que llegan a ella para descansar en las confortables casas que se han construido en las últimas décadas, o en las



Fachada y torre de la parroquia Santiago Apóstol, con calvario gótico.

viviendas de sus familias, o con el fin de hacer excursiones por los campos, pueblos y atractivos parajes de los contornos.

Quienes decidan conocer este pequeño municipio toledano, podrán ver en su Plaza Mayor el majestuoso templo parroquial, dedicado al apóstol Santiago, y declarado monumento histórico-artístico en el año 1975. Junto a él la ermita de la Virgen de Gracia- edificada en las últimas década? del siglo XVII, y, a pocos metros de ella, el Convento de las Carmelitas Descalzas, fundado en el año 1575. Al adentrarse por sus calles encontrarán un bello caserón de principios del XVII, donde tu sede el Colegio de Gramáticos de San Ildefonso, y otra ermita dedicada al culto de la Virgen de-Remedio, Patrona de la Villa, y cerca de ella un monumento en

pueblos de características singulares, donde podremos ver iglesias de notable valor arquitectónico e interesante patrimonio artístico.

Entre estos pueblos merece un lugar destacado la antigua e histórica Villa de Cuerva. Enclavada cerca de las estribaciones de los montes toledanos, y a treinta kilómetros de la Ciudad Imperial, con una población de unos

memoria del poeta Garcilaso. No lejos de este monumentos, que nos indican que la Villa tuvo en otro tiempo mayor esplendor, se pueden contemplar algunas cruces y pozos centenarios el rollo jurisdiccional datado en el siglo XV por último un castillo ruinoso, edificado probablemente en tiempos de Alfonso X el Sabio, así como restos de construcciones antiguas, que nos recuerdan que existía

Cuerva una villa histórica



Cantillo de Peñaflores (Cuerva).

población en el lugar desde tiempos inmemoriales.

Ciertamente, Cuerva es uno de los municipios más antiguos de la provincia de Toledo. Se ha llegado a decir que en sus campos, hoy sembrados de huertas, viñedos y trigales, había ya en tiempos prehistóricos un importante núcleo urbano carpetano llamado Libora. Los arqueólogos han confirmado que existía también población en tiempos de la dominación romana, y sabemos que en el año 1220 existía ya una alquería llamada Villar de Corba, que se ha identificado con el actual pueblo de Cuerva.

A partir de la fecha indicada es frecuente encontrar el nombre de Cuerva en escritos de la época, y podemos conocer con detalle la interesante historia de esta pequeña población hasta nuestros días. No obstante, dadas las características de estas páginas, diremos únicamente que los vecinos de Cuerva fueron

vasallos en los siglos posteriores de los mozárabes cervatos; de Juan Carrillo, Adelantado de Cazorla; de don Alvaro de Luna, Condestable de Castilla; de los Condes de Fuensalida; del monasterio de San Clemente de Toledo y, por último, de Garcilaso de la Vega y Sancha de Guzmán, padres del poeta Garcilaso.

Garcilaso y doña Sancha compraron la Villa en la última década del siglo XV y después

la dejaron como herencia a su hijo primogénito, Pedro Lasso de la Vega, famoso por su

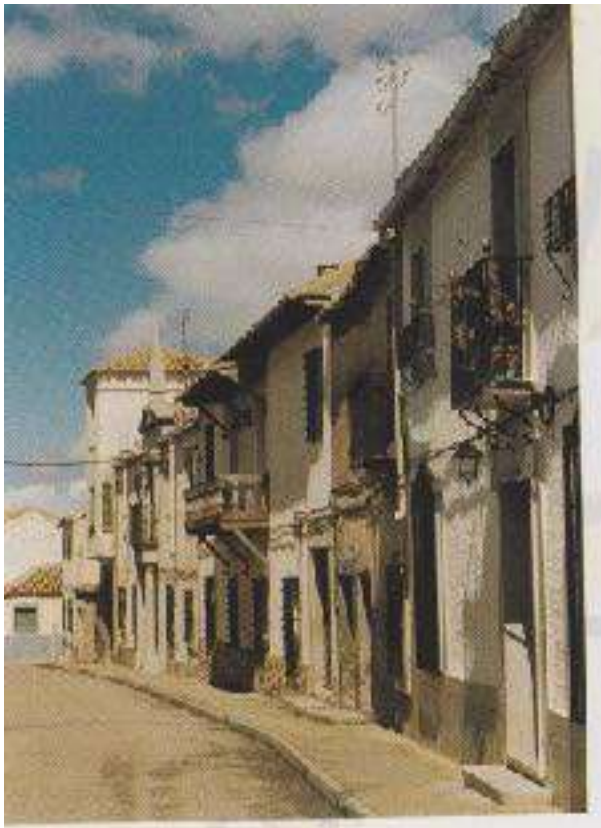
participación en el levantamiento de las Comunidades de Castilla contra Carlos V y Cuerva quedó vinculada con este controvertido regidor de Toledo, y con sus descendientes, durante más de trescientos cincuenta años.

Por tanto, no es aventurado considerar a Cuerva, desde el punto de vista histórico, como la Villa de los Lasso de la Vega, ya que en ella tuvieron su palacio —lamentablemente ya desaparecido—, donde vivieron momentos trascendentales de su existencia. En ella debió pasar muchos días de su niñez y juventud el Príncipe de los Poetas; y ellos fueron los mecenas y principales benefactores de las instituciones y de las construcciones que se llevaron a cabo desde los últimos años del siglo XIV hasta la segunda mitad del XVII.

Cuerva vivió en esta época la etapa más brillante de su historia y, gracias a ella, conservan los corvanchos los monumentos que

Cuerva una villa histórica

hoy les enorgullecen. Garcilaso y Sancha de Guzmán edificaron la capilla mayor del templo, en cuya cripta fueron sepultados, y donde llegaron años más tarde los restos de su hijo



Perspectiva de la Calle Real de Cuerva.

Pedro Lasso "el comunero", y de otros miembros de su noble familia. Aldonza Niño de Guevara, hermana del Cardenal Niño, inmortalizado por El Greco, contrató a los más acreditados albañiles y maestros canteros entre los años 1565 y 1572, y gastó una gran parte de su fortuna para ayudar a los vecinos en la ampliación del templo. Su primogénito, Pedro

Lasso de la Vega, Conde de los Arcos, donó la mitad de la cantidad necesaria para levantar la esbelta torre herreriana que se alza a sus pies. Rodrigo Niño, segundo hijo de la ilustre dama, construyó a su costa la gran Capilla de Reliquias, y fue el mecenas y fundador del Colegio de Gamáticos de San Ildefonso, donde se impartieron clases de gramática, música y canto a los hijos de los vecinos de Cuerva, Batres, Ventas con Peña Aguilera, Navahermosa y Añover, y a los muchachos presentados por los fundadores durante más de ciento treinta años.

Como hemos visto, los Lasso fueron los promotores y principales benefactores de la construcción del templo de Cuerva, pero además erigieron en él los espléndidos monumentos funerarios donde se instalaron las urnas cinerarias de Aldonza Niño de Guevara, de su hijo don Pedro, Conde de los Arcos, y de Mariana de Mendoza, y en el transcurso de los años le enriquecieron con cuadros de notable pincel, imágenes, ricos ornamentos de culto y objetos de plata para el servicio de los altares. A estas donaciones se sumaron otras, no menos importantes, de los hijos devotos y de los hijos de la Villa, y Cuerva llegó a tener un rico patrimonio artístico.

Los corvanchos conservan con celo en su parroquia, a pesar de los avatares históricos, algunos retratos de los Lasso: el famoso cuadro de la Sagrada Cena, del pintor Luis Tristán, y otros lienzos e imágenes de notable valor; y se complacen al saber que viven en un pueblo que ha tenido una interesante historia, pero no es aventurado pensar que sienten mayor satisfacción al recordar que nacieron en él el

Cuerva una villa histórica

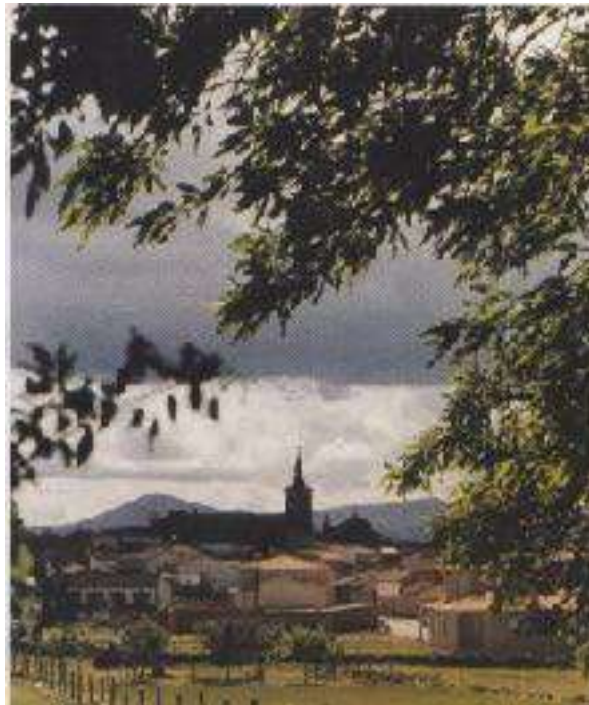
poeta Eugenio Gerardo Lobo, conocido con el apelativo de "el capitán coplero"; el beato Pedro de la Asunción, martirizado en tierras de Japón por defender la doctrina de Cristo, y otros personajes que destacaron por diversas causas en la Corte, en Toledo o en la misma Villa; y también de los agricultores, artesanos, ganaderos y demás vecinos de ella que trabajaron honestamente para mantener a sus familias, y conservaron sus tradiciones y sus fiestas locales.

La actitud de estos hombres y mujeres que habitaron Cuerva en los pasados siglos ha hecho posible que lleguen hasta nuestros días tres fiestas centenarias: el día de San Isidro, el día de San Antón y la "función en honor de

la Virgen del Remedio", Patrona de la Villa

Quienes lleguen a Cuerva el día 17 de enero, festividad de San Antón, podrán participar en la procesión que se celebra en honor de este santo

protector de los animales, y en la misa que se oficia en la ermita del Remedio, con la presencia de numerosos ganaderos y devotos. Verán que



Cuerva desde la ermita.

se conserva el rito ancestral de dar tres vueltas a la ermita con los caballos, mulas y demás animales para pedir la protección del santo, y podrán degustar las tradicionales migas que ofrece el Ayuntamiento a los asistentes. Por la tarde podrán seguir tomando parte en los festejos, viendo a los muchachos y muchachas que montan en sus caballos y los exhiben con orgullo, galopando incesantemente desde la ermita a la Plaza Mayor del municipio.

Por el contrario, el día de San Isidro es una fiesta campera, y se celebra con una gran romería.

Familias enteras salen de Cuerva en sus coches y en sus tractores,

detrás de otro engalanado con ramas de olivo, romero y plantas aromáticas, que lleva la imagen del santo patrono de los agricultores. Marchan

Cuerva una villa histórica



en procesión hacia la apacible pradera de El Gamonal, donde se dice la santa misa y se le pide que bendiga las cosechas; y al caer la tarde regresan al pueblo tocando incesantemente las bocinas y cantando, para hacer partícipes de su alegría a cuantos han permanecido en él.

Aunque estas fiestas están fuertemente arraigadas en la vida de los corvanchos, es obligado destacar que la festividad más importante de Cuerva es la fundación en honor de la Virgen del Remedio.

Las gentes que habitaban en esta Villa hace cuatrocientos años celebraban una fiesta en honor de la Virgen del Remedio, y rezaban ante su imagen en la misma ermita donde hoy se venera, y sus descendientes han conservado hasta nuestros días esta tradición cuatro veces centenaria. Por tanto, no es necesario decir que los corvanchos llevan a la Virgen del Remedio en sus corazones, y viven sus fiestas con alegría y devoción inigualables.

La fiesta religiosa comienza el 7 de septiembre por la tarde, cuando se dirigen la hermandad y los vecinos a la ermita donde ha permanecido la imagen durante todo el año. Allí se la instala sobre su carroza, adornada con luces y flores, y se lleva procesionalmente hasta la parroquia, donde se expone ante los fieles para ser venerada, y se canta la tradicional Salve.

En la mañana del día 8, festividad de la Natividad de María, se celebra la procesión por las calles del pueblo y la misa mayor.

Al anochecer del mismo día tiene lugar la ceremonia más importante de las fiestas:

"El Ofrecimiento". Se saca la preciada imagen con su carroza a la puerta principal del templo; se pone ante ella una mesa, presidida por el cura

párroco, el hermano mayor de la Hermandad del Remedio y el Alcalde. A ambos lados de ella se sientan los músicos, y a lo largo de varias horas van pasando ante ella los vecinos con sus mujeres e hijos para depositar su ofrenda en una urna, o para llevar a su Patrona flores, velas, aves, corderillos y otros pequeños animales que se rifan más tarde entre los que presencian el acto, para contribuir a los gastos de las fiestas.

Esta ceremonia singular, que se celebra en Cuerva desde hace más de ciento cincuenta años, constituye un verdadero orgullo para las gentes del lugar, y la Hermandad recibe una sustanciosa suma, que le permite contribuir junto con el Ayuntamiento en la celebración de los festejos y ayudar a la parroquia en sus necesidades.

El día 9 por la mañana se lleva de nuevo a la imagen a su ermita en una nueva procesión, y finalizan las fiestas religiosas, pero no las populares. Los bailes en la plaza continúan y los corvanchos corren los toros y celebran corridas, del mismo modo que lo hicieron sus antepasados durante siglos.

Después de leer estas breves notas sobre la historia y tradiciones de Cuerva se podría pensar que es un pueblo anclado en su pasado, pero nada hay más lejos de la realidad. Hoy existen en él granjas y explotaciones avícolas modélicas, activas industrias del mueble, agricultores, artesanos y pequeños industriales con sobrada experiencia; un acreditado centro deportivo, y todo un pueblo que trabaja con la esperanza de alcanzar mayor bienestar en el próximo milenio.

Antonia Rajad de Balmcufeda

Fotógrafo: J. Francisco Gamero Navamuel

LOS MONTES DE TOLEDO

Damos este nombre a una extensa zona geográfica situada entre los ríos Tajo y Guadiana en su curso medio, cuya principal característica morfológica son los Montes de Toledo, "isla montañosa que geográficamente tiene individualidad manifiesta". Presenta un accidentado relieve dispuesto en varias cadenas de sierras y macizos que se cruzan en todas las direcciones, dando lugar a un intrincado laberinto de montes abruptos, cuyas cumbres las rematan robustos riscos de cuarcitas que se despeñan por la laderas formando pedrizas —tan singulares en el paisaje montañoso— junto con la rañas y navas que se prolongan por anchos valles y angostos pasos.

La comarca se divide en dos vertientes. La del Guadiana, en la que predominan las grandes rañas alternando con espesos montes, y la del Tajo, donde se encuentran los grandes macizos y las principales alturas. Hasta el Tajo se prolonga la Meseta de los Montes, donde se encuentran los llamados "Montes Islas". Nuestros ríos benefician a las dos cuencas: El Bullaque, con el Milagro, el Estena, Estenilla, Río Frío y otros que entran en el Guadiana. El Algodor en su curso alto, Guajaraz, Torcón, Cedena, Pusa y sus afluentes menores, desembocan en el Tajo.

Los embalses de la Torre de Abraham, Torcón, Guajaraz y Pusa abastecen de agua para el consumo y riego.

Los manantiales caudalosos no son muy abundantes y las nieves permanecen poco tiempo en las cumbres.

Una de las curiosidades de nuestra hidrografía son los humedales y pequeñas lagunas llamadas "navas", que se forman en las rañas y por lo general en terrenos poco permeables. Muchos de ellos se abastecen de manantiales y dan lugar a nacimientos de ríos como



Río Estena
(Navas de Estena).

LOS MONTES DE TOLEDO

el Algodor o Milagro. Otros ocupan pequeñas extensiones lacustres pantanosas o cenagales, verdaderos oasis entre los extensos cantorrales de las navas.

húmedas y altas aparecen bosquillos de abedules, tejos y escasos acebos. Toda esta cubierta vegetal sirve de refugio a numerosas especies faunísticas amenazadas a

cuarcitas, dando lugar a los yacimientos paleontológicos tan característicos en algunas zonas de la comarca.

Por su morfología, ¿dónde comienza y acaba la cordillera de los Montes de Toledo? En su más amplio sentido podemos hablar de cuatro zonas que delimitan esta cordillera: de E. a O. comenzarían en las Guadalerzas hasta los Montes de Sevilleja y Puerto de San Vicente, y de N. a S. desde la "meseta del lado del Tajo" a los "terrenos paleozoicos del Guadiana".

La cordillera y sus aldeaños agrupan dos grupos humanos bien definidos por las comarcas de La Jara y Los Montes, divididas de N. a S. por una franja en torno al Pusa en la vertiente del Tajo y la cuenca de Río Frío hasta el Guadiana en Arroba.

La distinta y opuesta procedencia de la penetración humana llevó a la formación de grupos culturales diversos por influencia celta e íbera. Más tarde, Toledo y Talavera van a determinar la organización de ambas comunidades ya entrada la Edad Media.



Desde los montes de Lojs Yébenes.

La alternancia de vegetación queda manifestada en la masa forestal de los montes y las zonas adhesionadas de las rañas, donde existieron grandes bosques de encinas, cuejigos, alcornoques y robles que perviven en todo el sistema montañoso. Las manchas de jaral, enebros, y madroños, brezos, rebollos y matorral tapizan las laderas y los valles. En las zonas

nivel mundial, como es el caso del lince ibérico, cigüeña negra, águila imperial, buitre negro, que viven junto con otras especies cinegéticas como el ciervo, jabalí o corzo.

Durante la primera mitad del Paleozoico, los actuales Montes de Toledo estuvieron ocupados por un mar en cuyo fondo existió una gran actividad orgánica que aflora hoy entre pizarras y

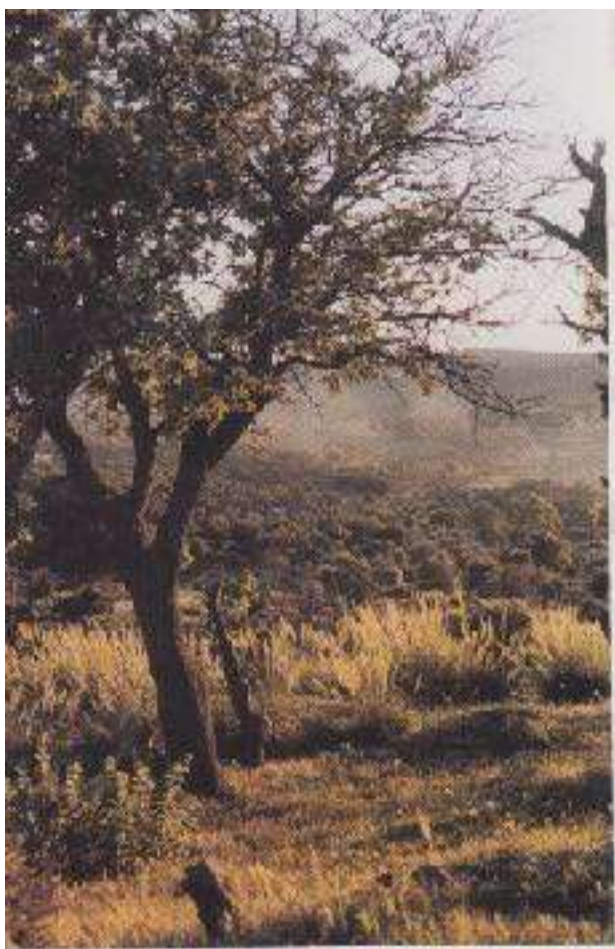
LA COMARCA GEOGRÁFICA DE LOS MONTES DE TOLEDO

La zona oriental de la cordillera y sus prolongaciones desde el punto de vista geológico, delimitada por la influencia toledana, tomó el nombre de Montes de Toledo

a partir de la compra que hizo la ciudad al rey Fernando III el 4 de enero de 1246. Estas tierras habían sido colonizadas por grupos de mozárabes, castellanos y leoneses, además de otras gentes libres de distintas procedencias, credos y condición que vivieron sin rey ni señor, a los que la historia oficial llamó "golfines". Ambos grupos de colonizadores, unos acogidos al realengo y los que

habían ocupado los yermos y

tierras de nadie, llegaron a serios enfrentamientos durante siglos en todos los poblados, caminos y puertos a lo largo de la cordillera, desde Los Yébenes al puerto de



Amanecer en los Montes de Toledo.

Mravete. El derecho a vivir en el territorio monteño, la protección de sus familias y haciendas frente al rechazo de los golfines, hizo que los colonos se organizaran en una hermandad conocida

por Hermandad Vieja, dando lugar a la primera organización comunal de la comarca. Las noticias que nos han llegado de los golfines es que se dedicaron al pillaje y saqueo; en definitiva, son el precedente del bandolerismo en los Montes. Frente a ellos, las aldeas se unieron para la autodefensa en la organización mencionada, que estableció la primera división territorial monteña en siete cuadrillas o territorios menores. En ellas se incluyeron Los Yébenes de Toledo, Marjaliza, Retuerta con El Molinillo, Navas de Estena, Alcoba, Arroba,

LA COMARCA GEOGRÁFICA DE LOS MONTES DE TOLEDO

Fontanarejo, Horcajo de los Montes, Navalpino, Navalucillos de Toledo, Navalmoral de Toledo, Navahermosa, Hontanar, San Pablo de los Montes y Ventas con Peña Aguilera. Las siete cuadrillas de la Hermandad Vieja sirvieron para organizar la administración civil y eclesiástica en la comarca. En el siglo XVI su población era de unos diez mil habitantes, que al parecer permaneció sin muchas variaciones hasta el siglo XVIII, en que se nota un pequeño aumento hasta doce mil, para subir en el XIX a los 14.800, siendo la población actual de la zona histórica de 25.400 habitantes.

Desde el siglo XIII, fecha en que se originó el Señorío Municipal de lo Propios y Montes de la Ciudad de Toledo con los dieciséis pueblos mencionados, que perduró hasta el siglo pasado, la relación de los mόνtenos con el Ayuntamiento de Toledo fue de hostilidad permanente, acrecentada en los siglos XV y

XVI por los abusos de la ciudad, que se trataron de corregir con la Concordia de 1588 en la que se reconocían algunos derechos de los mόνtenos, pero que tampoco supuso ningún adelanto en la relación puesto que fue repetidamente denunciada por las sucesivas transgresiones y agravios que recibían los vecinos de los Montes de los representantes toledanos.

La ciudad creó, para administrar la justicia en el territorio, un juez especial conocido como Fiel del Juzgado, cargo que ocupaba un regidor toledano que recorría el territorio para oír las quejas de los mόνtenos y resolver conflictos legales.

Para cuidar los recursos naturales de la comarca, de los que dependía en gran parte el abastecimiento de la ciudad y era fuente de ingresos para los mόνtenos, se organizaron las guarderías de los Montes, cuyo guarda mayor residía en Retuerta y otros cuatro en las diferentes cuadrillas.

Pese a la jurisdicción especial del Fiel del Juzgado,

los pueblos mόνtenos conseguían llegar a otras instancias superiores de justicia en sus apelaciones. A finales del siglo XVIII se plantearon la segregación de Toledo por influjo de la Ilustración. Después de la Constitución de 1812 se inició un movimiento emancipador que desembocó en el "Manifiesto de 1820", suscrito por todos los pueblos mόνtenos, que fue elevado a las Cortes Nacionales. En él se rechazaba el dominio directo de Toledo y consideraban una usurpación de la libertad y un abuso el derecho a imponerles impuestos por la pretendida relación de vasallaje, contra lo que habían protestado durante muchos siglos sus antepasados y solicitaban la abolición del señorío toledano. El 1 de enero de 1821, la Cortes emitieron informe favorable a la representación popular monteña y les remitieron a los tribunales para hacer valer sus derechos. Entré 1823 y 1837 fueron abolidos los derechos señoriales de Toledo sobre los Montes.